



# 廣州.桂林.南寧德天瀑布 9 日

## 桂林山水

灕江是桂林山水的精華，以其獨特的喀斯特岩溶地貌、清澈的江水和秀美的山峰而聞名。灕江風光以“山青、水秀、洞奇、石美”著稱。



## 世外 桃源

世外桃源是桂林陽朔的一個著名景點，以其田園風光和民俗風情而聞名。它根據陶淵明筆下的《桃花源記》意境所建，將當地的山水與民俗文化相融合，為遊客提供了一個如夢似幻的世外桃源體驗。

# 陽朔

## 西街

桂林市陽朔縣的一條古老的步行街，也是陽朔重要的旅遊景點之一。它擁有1400多年的歷史，街道兩旁保留著明清風格的建築，充滿了中西合璧的特色，被稱為「中國的地球村」和「洋人街」。



## 中越邊境

# 德天瀑布

德天瀑布，又稱德天跨國瀑布，與越南的板約瀑布相連，是亞洲第一、世界第四大的跨國瀑布。瀑布寬約200多米，落差達70米，水勢磅礴，氣勢壯觀。

## 酒店安排 (註：入住房間型態依當天飯店所提供之型態為主；圖片為僅供參考。)

### ▲桂林---桂林華美達酒店

飯店是按照國際星級標準投資興建的國際連鎖品牌飯店，由全球知名飯店管理集團—美國溫德姆集團（管理）特許經營。飯店座落於山水秀麗的桂林市高新區，周邊商圈林立，交通便利。



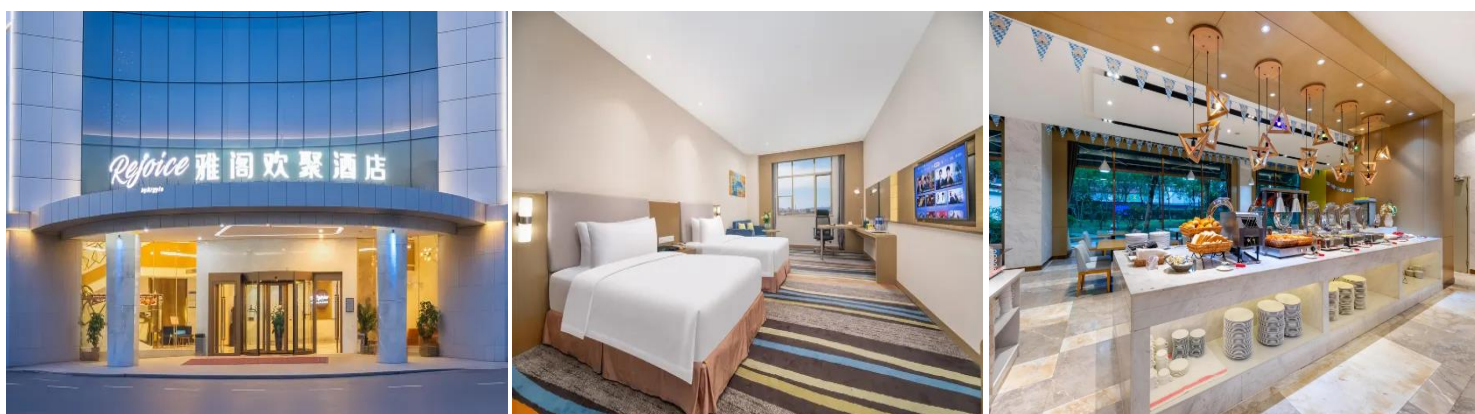
### ▲南寧---五象希爾頓逸林飯店

飯店位於南寧聯塑·新能源中心，地處五象新區，即自由貿易試驗區南寧片區，鄰近良慶區政府，五象湖公園及眾多商業綜合體，步行 10 分鐘可達廣西體育中心及 10 分鐘到達地鐵 3 號線慶歌站。飯店地理位置優越，交通便利，商業、居住、餐飲、購物、娛樂近在咫尺，演繹全新的商業時尚。飯店距離高新萬達廣場、南城百貨不遠，吃喝玩樂一站式服務應有盡有。



### ▲廣州---廣州白雲機場雅閣國際大酒店

飯店是雅閣飯店集團（澳大利亞）旗下成員飯店。雅閣飯店集團（澳大利亞）旗下擁有 13 大飯店品牌，外資飯店集團在華 10 強，全球飯店集團 50 強，飯店設計現代，理念新穎，飯店配有會議室、樓底花園、健身房、洗髮烘乾自助洗衣房、餐廳（花園餐廳）及書吧等配套設施，為您提供一個自在、放鬆的居停空間



## 安心旅遊~~全程無購物、無自費

全程 NO SHOPPING，不進購物站，讓您玩的開心無壓力。為了不讓您往為此行，當地專業的導遊們會精心與貼心於車上準備當地特殊的點心與零食，您可自由選擇購買。

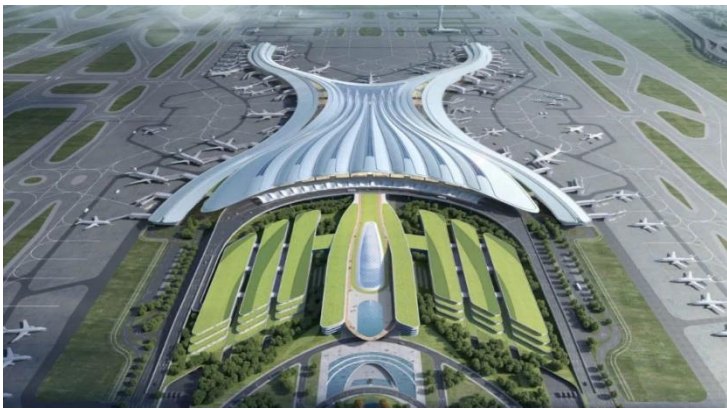
## 貼心好禮~



◎每人每天 1 瓶礦泉水。

## ※行程內容

### 第一天 桃園國際機場 ✈️ 廣州 🚄 (動車約2H) 桂林

今日於機場集合，搭乘班機飛往廣州，午餐後，搭巴士前往廣州南動車站，搭乘動車赴桂林。

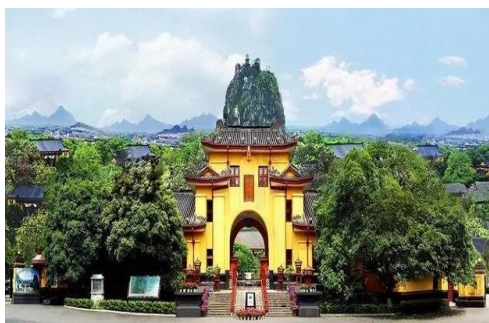


	早餐：敬請自理	午餐：XXX	晚餐：桂林風味 RMB 60
	(準五) 桂林華美達酒店 或同級		

### 第二天 桂林

景點：堯山（纜車上下）、靖江王府+獨秀峰、

屋頂花園下午茶（屋頂全景觀象鼻山、榕杉湖、日月雙塔）



★【堯山景區】是桂林市的最高峯，素有“不到堯山頂，不見桂林景”的美譽。景區內搭乘堯山纜車，全長 1416 米，僅需 8 分鐘便可輕鬆到達海拔 909 米的山頂，將桂林的壯麗景色盡收眼底。無論是層巒疊翠的春夏，還是紅葉斑斕的深秋，或銀裝素裹的冬季，堯山都能帶給您令人歎為觀止的自然盛景。

★【靖江王府+獨秀峰】又稱靖江王城，位於中國廣西壯族自治區桂林市，是明代藩王靖江王的府邸，現為廣西師範大學王城校區。這座王府不僅是中國現存最完整的明代藩王府，獨秀峰·王城景區的一部分。獨秀峰是位於中國廣西壯族自治區桂林市靖江王府內的一座山峰，它因其孤峰突起、陡峭高峻的獨特外形而得名。它與疊彩山、伏波山並稱為桂林三大名山，自古以來就是桂林市區的重要地標。

★【屋頂花園下午茶】屋頂花園可觀象鼻山、榕杉湖、日月雙塔等全景。

	早餐：酒店內	午餐：金龍寨 RMB 50	晚餐：桂林風味 RMB 60
	(準五) 桂林華美達酒店 或同級		

### 第三天 桂林 陽朔



景點：【竹江碼頭船遊灕江長線船(4星船)一船程約4H(竹江→陽朔)【含碼頭電瓶車】，遊世外桃源(含機動船)，晚上欣賞印象·劉三姐(新VIP席)。



★【灕江長線船(4星船)】灕江是廣西桂林的一條河流，以其喀斯特地貌和秀麗的風景聞名，被譽為「百里灕江，百里畫廊」。它源於桂江上游，流經桂林市區，最終在平樂縣匯入桂江。灕江的精華段在桂林至陽朔之間，這段長約83公里的水域，兩岸奇峰聳立，碧水如鏡，倒影翩翩，構成了獨特的山水畫卷。

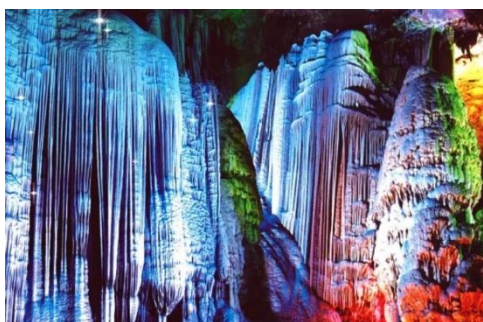
★【世外桃源】世外桃源景區位於廣西陽朔西北約15公里處，這裡是根據陶淵明所著《桃花源記》中描繪的意境，結合當地的田園山水風光所建的民俗風景園區。雖然是一處人造的景區，但這裡的秀美風景以及營造的民俗風情都非常吸引人。

★【印象·劉三姐(新VIP席)】《印象劉三姐》是著名導演張藝謀、王潮歌、樊躍共同打造的“印象系列”大型實景演出之一，演出地點位於陽朔灕江與田家河交匯處，江對面是書僮山。舞台是一片方圓兩公里的灕江水域，背景是十二座山峰，非常大氣，是少有大型山水劇場。演出以當地風情為主，十分精彩。

	早餐：酒店內	午餐：船上自助餐	晚餐：啤酒魚 RMB 60
	陽朔隱廬公館 或 美豪酒店 或同級		

### 第四天 陽朔

景點：銀子岩、荔江灣+天宮岩+漁鷹抓魚，逛西街。



★【銀子岩】銀子岩是位於廣西桂林荔浦縣的一個著名喀斯特溶洞，以其形態各異、潔白晶瑩的鐘乳石而聞名。洞內景觀豐富，有「世界岩溶藝術寶庫」之稱。

★【荔江灣+天宮岩+漁鷹抓魚】在荔江灣景區內發現多幅億萬年前自然形成的山體壁畫：壁畫自然天

成、形象逼真、生動傳神、世界罕見。有“洞中九寨”之稱的**天宮岩**。天宮岩有三絕，一是岩洞因特殊的地質結構斷層岩而形成，整個岩洞一萬多平方米的岩頂底矮平整而狀觀；二是洞中因地下水沖刷而形成無數個水準如境絢麗的七彩池，有如九寨溝一般的美麗！被譽為“洞中九寨”；三是洞中有一處因地下暗河穿岩而過，在落差處形成的一處高十米、寬二十余米的巨大溶洞瀑布，非常壯觀，大家可能看見過很多漂亮的溶洞！桂林荔江灣景區以其獨特的“**魚鷹捕魚**”表演而聞名，這是一種古老的捕魚方式，由永蘇裡人世代傳承。在江面上利用魚鷹捕魚，展現了當地獨特的漁獵文化。

★【**陽朔西街**】陽朔西街是位於廣西桂林陽朔縣的一條古老街道，擁有 1400 多年的歷史，也是陽朔重要的旅遊景點。西街以其獨特的風情、豐富的文化活動和中西合璧的特色而聞名，吸引了大量國內外遊客。

	早餐：酒店內	午餐：芋頭宴 RMB 50	晚餐：野菌風味 RMB 60
	陽朔隱廬公館 或 美豪酒店 或同級		

## 第五天 陽朔 (380KM 約4H) 南寧

景點：南寧:青秀山（含往返電瓶車）、三街兩巷文化步行街。（桂林導遊在南寧交接團）



★【**青秀山**】（含往返電瓶車）青秀山風景區是廣西壯族自治區南寧市的著名景區，以其優美的自然風光和豐富的植物種類而聞名。該景區集觀光、休閒、娛樂、文化交流、科研科普於一體，是中國國家AAAAA級旅遊景區，素有「城市綠肺」的美譽。

★【**三街兩巷文化步行街**】三街兩巷文化步行街，位於廣西壯族自治區南寧市興寧區，是南寧市區保留下來的清代民居群落，也是廣西歷史文化街區之一。這個區域包括興寧路、民生路、解放路三條街道和金獅巷、銀獅巷兩條古巷。它始建於宋代，是古邕州的商業發祥地，見證了南寧百年的繁華。

	早餐：酒店內	午餐：當地風味 RMB 50	晚餐：當地風味 RMB 60
	南寧:希爾頓逸林酒店 或 萬怡酒店 或同級		

## 第六天 南寧 (250KM 約2.5H) 崇左

景點：通靈大峽谷、鵝泉



★【**通靈大峽谷**】通靈大峽谷位於廣西百色市靖西縣，是一處結合了熱帶雨林、河川瀑布、峽谷溶洞等多種景觀的自然風景區，也是靖西著名的景點之一。在優美的山水之間漫步觀景，體會森林氧吧的清新感。而景區內落差高達 188 公尺的通靈大瀑布、神奇的洞中瀑布和奇幻溶岩、生長於侏羅紀時代的古杪欏樹等，更是廣西美景的精華代表。

★【**鵝泉**】自古就是靖西八景之一。景區沿著河畔，一面是高聳的山峰，一面是平坦的農田。一座 15 孔拱橋，建於清代，時不時有竹排穿過，這也是鵝泉的勝景之一。與這座橋相連的村莊叫念安屯，在這裡可以感受到原生態的田園生活氣息。鵝泉邊還建有楊媪廟，廟前立著清代《鵝泉亭碑》等三塊巨大石碑，石碑上所記錄的大都是歷史上關於鵝泉的由來及題詩。

	早餐：酒店內	午餐：農家風味 RMB 50	晚餐：明仕風味 RMB 60
	明仕山莊 或同級		

## 第七天 崇左

景點：德天瀑布景區（含竹筏+電瓶車）、明仕田園竹筏、峒那嶼灣遊船、太平古城



★【**德天瀑布景區**】（含竹筏+電瓶車）德天跨國瀑布景區位於中越邊境廣西壯族自治區崇左市，橫跨中國和越南兩個國家，寬度達 200 多米，是亞洲首屈一指的大瀑布，為世界第二跨國瀑布。瀑布的源頭是中越兩國的界河——歸春河，它流入越南又流回廣西，經過大新縣德天村，然後從 60 餘米高的斷崖三級跌落，形成了德天瀑布的磅礴景觀。瀑布左側是越南境內水量較小的板約瀑布，兩個瀑布一大一小，掛在青翠的山崖間，好像一對親密的姐妹。

★【**明仕田園竹筏**】明仕田園有著獨特的喀斯特地貌，俊秀的山峰之間有流水環繞，清新淳樸的村寨、農田等風光都讓這裡像是一處人間仙境，難怪會被人稱作“小桂林”。遊客來此可以乘竹筏漂流、拍照觀景，感受美妙的景色和寧靜的田園生活。

★【**峒那嶼灣遊船**】峒那嶼灣景區位於廣西崇左市大新縣雷平鎮安平村，距廣西首府南寧 180 公里，位於德天跨國瀑布下游 1 小時車程。景區自然與人文資源富集，純美秀麗的喀斯特山水風光，豐富多彩的土司、邊關、壯鄉文化彙集於此，主要景觀集中在水上幻境、官田農場、燕子洞、霞客棧道、龍碧灘、瀑上圩場、水林迷境、婆皇島等八處，人稱“峒那嶼灣八景”。

★【**太平古城**】曾經是太平府故城的所在地。已經有一千多年的歷史了。太平古城的歷史非常的悠久，在宋太宗年間，這裡曾經就是左江道太平寨，後來的元明清各朝都在這裡設立的府邸。現在的壯文化、糖文化、水文化四大文化融為一體一個整體，以廣西民居為特徵，重現太平古城壯觀的景象，是集文化體驗、休閒娛樂、度假生活緩慢的度假勝地。

	早餐：酒店內	午餐：農家風味 RMB 50	晚餐：當地風味 RMB 60
	崇左:凱玄國際酒店 或同級		

## 第八天 崇左 (250KM 約2.5H) 南寧 (暫定動車班次D3717 1540-1910) 廣州

景點：崇左斜塔、石林，返回南寧/午餐後/前往動車車站/搭乘動車赴廣州





★【**崇左斜塔**】左江歸龍斜塔又名左江斜塔、水寶塔、歪塔等，始建於明天啟元年（1621年）至崇禎二年（1629年）間，至今已有近四百年的歷史。這座塔被譽為「世界八大斜塔」之一，而且是其中唯一一個設計建造時就傾斜的塔，這一獨特性讓它在世界建築史上佔據了重要的地位。

★【**石林**】左江石景林風景區，位於左江邊崇左市城東南方，景區面積約1000畝。風景區內怪石嶙峋，形似樹木叢生；而不少樹木有盤旋于怪石之上，似蛟龍纏繞，靈氣十足。不少巨石形態各異，處處如詩如畫，堪比雲南小石林。

	早餐：酒店內	午餐：崇左風味 RMB 50	晚餐：廣州風味 RMB 60
	廣州白雲機場 雅閣國際大酒店 或同級		

## 第九天 廣州 桃園國際機場

早餐後，今日前往機場搭乘直航班機返回溫暖的家。結束此次愉快的旅程。此旅程因為有您的參與而顯得更完美，期待下次的相會！

	早餐：酒店內	午餐：機上簡餐	晚餐：XXX
	溫暖的家		

### ✂團體注意事項：

#### ◆小費說明

給予服務人員小費是全世界通行的社會習慣之一，在國外旅行大多有付小費的習慣，是一種風度的表現。

1. 領隊、導遊、司機小費：每位貴賓每日新台幣 300 元×天數。
2. 建議行李小費：單趟每件人民幣 5 元。
3. 房間小費：建議每房每日人民幣 10 元。

#### ◆行程提醒：

1. 本行程最低出團人數為 16 人以上（含），台灣地區將派遣合格領隊隨行服務。

2. 因本行程為團體旅遊，為確保全團旅遊品質及其他旅客的權益與安全，若您有行動不便的情況（如坐輪椅、拄拐杖或其他行走困難的情形），則請報名時告知，本公司有權取決您的參團資格。不便之處，敬請見諒。
3. 符合下列狀況之貴賓，請務必於報名時主動告知業務人員，讓我們為您提供專業的建議及安排。
  - **特殊餐食者（如素食餐）**：海外團體餐食之安排，無法如同在台灣般豐富且多變化，建議自行準備罐頭或泡麵等，以備不時之需。
  - **單人報名者**：飯店房型以兩人一室為主。單人報名者，本公司將盡量安排同性別旅客或領隊同房；若指定單人入住，請按房型補足單人房價差，實際價差費用以當團說明公布為準。
  - **特殊住宿需求**：旅客如需求特殊房型、樓層、非邊間或連通房等，我們將向飯店提出，但無法保證飯店一定提供，最終之情況需於辦理入住時使得確認。
  - **非本國籍旅客**：本行程所載之相關規定，對象均為持中華民國護照之旅客，若您擁有雙重國籍或持他國護照，請自行查明相關規定，並事先請告知您的業務人員。
  - 本行程為團體旅遊，誠請各位貴賓遵守團體集合時間。
  - 為顧及旅客之人身安全，**恕無法接受於旅遊期間脫隊之要求**；若因此而無法滿足您的旅遊需求，建議您選購套裝自由行。
  - 為維護旅遊品質及貴賓權益，在不變更行程內容前提下，將會綜合當地實際食、宿、交通等情況，為貴賓們調整並妥善安排旅遊行程順序，實際安排依行前說明會資料為準；旅遊期間若遇塞車、天災等不可抗力之因素將以行程安全順暢為考量，並根據當時狀況調整行程，恕無法補償時間損失，敬請各位貴賓諒解。
  - 本行程所含景點之門票均為團體票價，**不適用年長、孩童、特殊人士**，故無價差可供退返，尚祈見諒。
  - 中國大陸餐廳、廁所休息站，皆有販賣絲綢字畫、雕刻品茶壺、茶葉…等等藝術品或當地土特產，並非特定購物點（SHOPPING 站），敬請旅客注意。
  - 鑑於中國大陸運輸安全法規定，搭乘高鐵（動車）所攜帶的隨身或托運行李中，不得含有各式刀具、槍砲、彈藥等危險物品，故請勿攜帶搭乘，否則，將面臨罰款、拘留或沒收等行政處罰，如造成任何損失，請自行承擔。
  - 中華民國護照用於台灣出入境查驗，出入境中國大陸時請出示有效期限內之台胞卡（證）。
  - 禁止事項：不得攜帶水果及肉類製品入出境。另為使旅遊更加順暢，盡量避免談論政治話題影響旅遊氣氛。

#### ◆ 航班行李：

1. 請於班機起飛前 2~3 小時抵達機場，以免擁擠及延遲辦理登機手續。
2. 領隊將協助完成辦理登機手續及行李托運。
3. 行李托運：各航空公司將依行程及搭乘艙等不同，免費托運行李計算方式也不同，敬請依各航空公司公告為準。
4. 各航空公司規定行李托運公斤數參考如下：  
（若超過規定額度，旅客需依航空公司規定額外自付加收費用）
  - 東方（上海）航空、南方航空、四川航空、海南航空、中國國際航空、吉祥航空、廈門航空、山東航空，托運行李以每人一件（23 公斤）為限，行李長寬高總和不得超過 158 公分。
  - 中國大陸內地航班托運行李以每人一件（20 公斤）為限，手提行李以每人一件（5 公斤）為限。

團體座位由航空公司安排，不適用於出發前預先選位，也無法確認座位相關需求（如靠窗、靠走道等），且座位安排乃依英文姓名依序排列，同行者有可能無法安排在一起，領隊將盡最大協助，若無法滿足您的需求，敬請參團貴賓諒解！

中國大陸部分航線為「經停航班」；旅客無須重掛行李及安檢，僅須於領隊引導下，配合航空公司作業(旅客可能須先下機後再上)，如有不便之處，敬請見諒！

★ **請注意：團體旅遊機票經開立後，機票無退票價值。**

## ◆ 住宿飯店：

1. 本公司對同等級之飯店入住選擇有最終決定之權利。
2. 行程酒店住宿為 2 人一室（2 小床房型），若您指定大床房型或加床方式住宿，需視酒店提供為主，無法保證，部份飯店亦提供額外加價的房型，並請按房型補足房價差，實際價差費用以當團回覆為準。
3. 各國飯店因公共安全因素，多有禁止於房間內吸菸規定，若因個人行為而產生罰鍰，則個人須自行負擔。
4. 部分飯店房內有提供電熱水壺，僅供入住旅客煮水用，不可放入任何物品（如：咖啡粉、茶葉、火鍋料、泡麵…等），並切勿將熱水壺置於電磁爐上加熱。
5. 所有飯店設備，如有使用方面之疑問，請務必詢問領隊或飯店人員，否則造成危安問題或毀損時，須負相關責任。
6. 考量安全問題，房間內請避免使用多插頭延長線，以免電壓負荷過大。
7. 游泳池未開放時請勿擅自入池游泳，並切記勿單獨入池。
8. 房間內的吧台上零食、冰箱內酒類及飲料等，皆需付費，退房時需至櫃檯結帳。
9. 中國大陸地區酒店規則說明：
  - 中國大陸地區酒店評等以【星級】為準則，最高為五星、最低為一星。
  - 近年來中國大陸地區發展迅速，飯店如雨後春筍般增加，故會有一種【準星級】名詞出現，針對此現象提出說明如下：
    - 新酒店成立需經試營業一年後才能進行星級評等，但各酒店在建立時會依各星級之規格建造設定，故會有準五星、準四星…等等名詞產生。
    - 有些酒店未參與星級評等，但酒店在建立時會依各星級之規格建造設定，故會有準五星、準四星…等等名

◎中國大陸地區每年 4、5 月及 10、11 月季節交替期間，氣溫約 13-22 攝氏度，晝夜溫差大；酒店須配合政府環保節能政策，於此期間僅提供送風模式，無法提供冷氣；一般冷氣開放時間為 5 月底至 9 月底，具體時間以各酒店實際狀況為主，造成不便，尚祈理解見諒！

2025/07/08